

**T.C**  
**DİLOVASI KAYMAKAMLIĞI**  
**İMES ORGANİZE SANAYİ BÖLGESİ SERCAN SAĞLAM ANAOKULU MÜDÜRLÜĞÜ**

# **2024-2028 STRATEJİK PLANI**



*“Çalışmadan, yorulmadan, üretmeden, rahat yaşamak isteyen toplumlar, önce haysiyetlerini, sonra hürriyetlerini ve daha sonrada istiklal ve istikballerini kaybederler”.*

*Mustafa Kemal ATATÜRK*

### Okul/Kurum Bilgileri

<b>İli:</b> KOCAELİ		<b>İlçesi:</b> DİLOVASI	
<b>Adres:</b>	ÇERKEŞLİOSB MAH. İMES14 CAD. NO 9 DİLOVASI / KOCAELİ	<b>Coğrafi Konum (link)</b>	<a href="https://maps.app.goo.gl/cpAdgNaA8SL2Ur8e7">https://maps.app.goo.gl/cpAdgNaA8SL2Ur8e7</a>
<b>Telefon Numarası:</b>	02625025100	<b>Faks Numarası:</b>	
<b>e- Posta Adresi:</b>	766611@meb.k12.tr	<b>Web sayfası ı adresi:</b>	<a href="https://imesosbsercansaglamanaokulu.meb.k12.tr/">https://imesosbsercansaglamanaokulu.meb.k12.tr/</a>
<b>Kurum Kodu:</b>	766611	<b>Öğretim Şekli:</b>	TAM GÜN (Tam Gün/İkili Eğitim)

## SUNUŐ

Okul öncesi eğitimin öneminin tartışmasız kabul edildiđi günümüzde biz de bir okul öncesi eğitim kurumu olarak sorumluluđumuzun bilincindeyiz. Geleceđimiz olan çocuklarımızı Atatürk ilke ve inkılaplarına bađlı, soran problem çözen, arařtıran, çevresine karşı saygılı, kendi yeteneklerinin farkında, her Őeyden önce iyi bir vatandař olarak yetiřmelerini amaçlıyoruz. Hazırlamıř olduđumuz bu stratejik planla Dilovası'nın en iyi Okul Öncesi Eğitim Kurumu olma yolunda ilerleyeceđiz.

E. Sena GÜLLÜCE  
Okul Müdür V.

# İÇİNDEKİLER

SUNUŞ.....	4
1. GİRİŞ VE STRATEJİK PLANIN HAZIRLIK SÜRECİ.....	7
1.1 Strateji Geliştirme Kurulu ve Stratejik Plan Ekibi .....	7
1.2 Planlama Süreci .....	7
2. DURUM ANALİZİ.....	9
2.1 Kurumsal Tarihçe.....	10
2.2 Uygulanmakta Olan Stratejik Planın Değerlendirilmesi.....	11
2.3 Mevzuat Analizi .....	12
2.4 Üst Politika Belgeleri Analizi .....	13
2.5 Faaliyet Alanları ile Ürün/Hizmetlerin Belirlenmesi.....	14
2.6 Paydaş Analizi.....	15
2.7 Kuruluş İçi Analiz .....	17
2.7.1 Teşkilat Şeması.....	17
2.7.2 İnsan Kaynakları.....	17
2.7.3 Teknolojik Düzey .....	21
2.7.4 Mali Kaynaklar.....	22
2.7.5 İstatistik Veriler .....	23
2.8 Çevre Analizi (PESTLE).....	25
2.9 Güçlü ve Zayıf Yönler ile Fırsatlar ve Tehditler (GZFT) Analizi.....	26
2.10 Tespit ve İhtiyaçların Belirlenmesi .....	27
3. GELECEĞE BAKIŞ.....	29
3.1 Misyon.....	29
3.2 Vizyon .....	29
3.3 Temel Değerler .....	29
3.4 Amaç, Hedef ve Performans Göstergesi ile Stratejiler .....	30
4. MALİYETLENDİRME.....	39
5. İZLEME VE DEĞERLENDİRME.....	41
EKLER:.....	<b>Error! Bookmark not defined.</b>

# **1.BÖLÜM**

## **GİRİŞ VE STRATEJİK PLANIN HAZIRLIK SÜRECİ**

# 1. GİRİŞ VE STRATEJİK PLANIN HAZIRLIK SÜRECİ

## 1.1 Strateji Geliştirme Kurulu ve Stratejik Plan Ekibi

Stratejik Planlama çalışmaları, Millî Eğitim Bakanlığı Strateji Geliştirme Başkanlığının 2022-21 Sayılı Genelgesi gereğince başlatılmıştır.

Strateji Geliştirme Kurulu: Okul müdürünün başkanlığında, bir okul müdür yardımcısı, bir öğretmen ve okul/aile birliği başkanı ile bir yönetim kurulu üyesi olmak üzere 5 kişiden oluşan üst kurul kurulumdur.

Stratejik Plan Ekibi: Okul müdürü tarafından görevlendirilen ve üst kurul üyesi olmayan müdür yardımcısı başkanlığında, belirlenen öğretmenler ve gönüllü velilerden oluşur.

*Tablo 1. Strateji Geliştirme Kurulu ve Stratejik Plan Ekibi Tablosu*

Strateji Geliştirme Kurulu Bilgileri		Stratejik Plan Ekibi Bilgileri	
Adı Soyadı	Ünvanı	Adı Soyadı	Ünvanı
Emine Sena GÜLLÜCE	Müdür V./Başkan	Emine Sena GÜLLÜCE	Müdür V./Başkan
Ayşe BAYAT	Öğretmen/Üye	Ayşe BAYAT	Öğretmen/Üye
Meyrem BAYAT	Öğretmen/Üye	Meyrem BAYAT	Öğretmen/Üye
		Tuğba ÜSTÜNDAĞ	Veli
		Yeşim ÖZEL	Veli

## 1.2 Planlama Süreci

2024-2028 dönemi stratejik plan hazırlanma süreci Strateji Geliştirme Kurulu ve Stratejik Plan Ekibi'nin oluşturulması ile başlamıştır. Ekip tarafından oluşturulan çalışma takvimi kapsamında ilk aşamada durum analizi çalışmaları yapılmış ve durum analizi aşamasında, paydaşlarımızın plan sürecine aktif katılımını sağlamak üzere paydaş anketi, toplantı ve görüşmeler yapılmıştır. Durum analizinin ardından geleceğe yönelim bölümüne geçilerek okulumuzun/kurumumuzun amaç, hedef, gösterge ve stratejileri belirlenmiştir. Çalışmaları yürüten ekip ve kurul bilgileri altta verilmiştir.

# **2.BÖLÜM**

## **DURUM ANALİZİ**



## 2. DURUM ANALİZİ

Stratejik planlama sürecinin ilk adımı olan durum analizi, okulumuzun/kurumumuzun “neredeyiz?” sorusuna cevap vermektedir. Okulumuzun/kurumumuzun geleceğe yönelik amaç, hedef ve stratejiler geliştirebilmesi için öncelikle mevcut durumda hangi kaynaklara sahip olduğu ya da hangi yönlerinin eksik olduğu ayrıca, okulumuzun/kurumumuzun kontrolü dışındaki olumlu ya da olumsuz gelişmelerin neler olduğu değerlendirilmiştir. Dolayısıyla bu analiz, okulumuzun/kurumumuzun kendisini ve çevresini daha iyi tanımasına yardımcı olacak ve stratejik planın sonraki aşamalarından daha sağlıklı sonuçlar elde edilmesini sağlayacaktır. Durum analizi bölümünde, aşağıdaki hususlarla ilgili analiz ve değerlendirmeler yapılmıştır;

- Kurumsal tarihçe
- Uygulanmakta olan planın değerlendirilmesi
- Mevzuat analizi
- Üst politika belgelerinin analizi
- Faaliyet alanları ile ürün ve hizmetlerin belirlenmesi
- Paydaş analizi
- Kuruluş içi analiz
- Dış çevre analizi (Politik, ekonomik, sosyal, teknolojik, yasal ve çevresel analiz)
- Güçlü ve zayıf yönler ile fırsatlar ve tehditler (GZFT) analizi
- Tespit ve ihtiyaçların belirlenmesi

## **2.1 Kurumsal Tarihçe**

Okulumuz İMES OSB Bölge Müdürlüğü tarafından 2018 yılında yaptırılmış olup 2019'da Anaokulu olarak hizmete girmiştir. Okulumuza İMES OSB çalışanı Sercan Sağlam'ın elim bir trafik kazasında vefat etmesinden dolayı İMES OSB Sercan Sağlam Anaokulu adı verilmiştir. Okulumuz İMES OSB içerisinde yer almakta olup öğrenci kitlemiz genel olarak İMES OSB çalışanı çocukları ve çevre köylerden genel öğrencilerden oluşmaktadır.

## 2.2 Uygulanmakta Olan Stratejik Planın Deęerlendirilmesi

İMES OSB Sercan Saęlam Anaokulu 2019-2023 Stratejik Planı, 4 yıl boyunca uygulanmış, öngördüğümüz hedeflerin önemli çoęunluęuna ulaşılmıştır. Uygulanmakta olan stratejik planda yer alan “Durum Analizi” bölümü, İl ve İlçe Milli Eęitim Müdürlüğümüzün Stratejik Planları ile uyumludur. Hedeflerin gerçekçi, somut ve güncel ifade edilmesi bakımından Ortaokula özgü göstergeler de yer almaktadır. Ancak Bakanlık, İl ve İlçe stratejik planları ile okul/kurum stratejik planlarının “Geleceęe Yönelim” bölümü, başlıklar itibariyle aynı olsa da göstergelerin ifade edilişı bakımından planlar arasında bütünlük bulunmamaktadır. Yeni plan döneminde Bakanlık, İl, İlçe ve Okul/Kurum Stratejik Planlarının özellikle “Geleceęe Bakış” bölümlerinin birbirine uyumlu olarak hazırlanması önemlidir.

## 2.3 Mevzuat Analizi

İMES OSB Sercan Sağlam Anaokulu, İl ve İlçe Milli Eğitim Müdürlüğümüzün tabi olduğu tüm yasal yükümlülüklere uymakla mükelleftir. Bunların dışında Anaokulu düzeyinde yükümlülük arz eden mevzuat, Tablo 1’de ayrıca gösterilmiştir.

Yasal Yükümlülük	Dayanak	Tespitler	İhtiyaçlar
<ul style="list-style-type: none"> <li>Okulumuz “Dayanak” başlığı altında sıralanan Kanun, Kanun Hükmünde Kararname, Tüzük, Genelge ve Yönetmeliklerdeki ilgili hükümleri yerine getirmek</li> <li>“Eğitim-öğretim hizmetleri, insan kaynaklarının gelişimi, halkla ilişkiler, stratejik plan hazırlama, stratejik plan izleme-değerlendirme süreci iş ve işlemleri” faaliyetlerini yürütmek.</li> <li>Resmi kurum ve kuruluşlar, sivil toplum kuruluşları ve özel sektörle mevzuat hükümlerine aykırı olmamak ve faaliyet alanlarını kapsamak koşuluyla protokoller ve diğer işbirliği çalışmalarını yürütmek</li> <li>Anaokulu öğrencilerinin okula kayıt, devam-devamsızlık, sosyal faaliyet çalışmaları vb. iş ve işlemleri</li> </ul>	<ul style="list-style-type: none"> <li>T.C. Anayasası</li> <li>1739 Sayılı Millî Eğitim Temel Kanunu</li> <li>652 Sayılı MEB Teşkilat ve Görevleri Hakkındaki Kanun Hükmünde Kararname</li> <li>222 Sayılı Millî Eğitim Temel Kanunu (Kabul No: 5.1.1961, RG: 12.01.1961 / 10705-Son Ek ve Değişiklikler: Kanun No: 12.11.2003/ 5002, RG: 21.11.2003</li> <li>657 Sayılı Devlet Memurları Kanunu</li> <li>5442 Sayılı İl İdaresi Kanunu</li> <li>3308 Sayılı Mesleki Eğitim Kanunu</li> <li>439 Sayılı Ek Ders Kanunu</li> <li>4306 Sayılı Zorunlu İlköğretim ve Eğitim Kanunu</li> <li>5018 sayılı Kamu Mali Yönetimi ve Kontrol Kanunu</li> <li>MEB Personel Mevzuat Bülteni</li> <li>Taşıma Yoluyla Eğitime Erişim Yönetmeliği</li> <li>MEB Millî Eğitim Müdürlükleri Yönetmeliği (22175 Sayılı RG Yayınlanan)</li> <li>Millî Eğitim Bakanlığı Rehberlik ve Psikolojik Danışma Hizmetleri Yönetmeliği</li> <li>04.12.2012/202358 Sayı İl İlçe MEM’nün Teşkilatlanması 43 Nolu Genelge</li> <li>26 Şubat 2018 tarihinde yayımlanan Kamu İdarelerinde Stratejik Planlamaya İlişkin Usul ve Esaslar Hakkındaki Yönetmelik</li> <li>Okul Öncesi Eğitim ve İlköğretim Kurumları Yönetmeliği</li> <li>Sosyal Etkinlikler Yönetmeliği</li> <li>MEB Eğitim Kurulları ve Zümreleri Yönergesi</li> </ul>	<ul style="list-style-type: none"> <li>Müdürlüğümüzün hizmetlerini mevzuattaki hükümlere uygun olarak yürütmektedir.</li> <li>Diğer kurumlarla işbirliği gerektiren çalışmalarda, gerek tabi olduğumuz mevzuat gerekse diğer kurumların mevzuatları arasında uyumsuzluk ortaya çıkabilmektedir.</li> <li>Tabi olduğumuz mevzuatın kapsamı, Müdürlüğümüzün yetkilerini çeşitlendirmekle birlikte sınırlamaktadır.</li> <li>Kurumsal kültürümüz, mevzuatta sık yaşanan değişikliklere hazırlıklı olmasına rağmen öğrenci ve velilerimizden oluşan paydaşlarımız, yeni ve farklı çalışmalara uyuma direnç göstermektedir.</li> <li>Mevzuat itibarıyla öğrenci velilerinin eğitim faaliyetlerine müdahale alanını sınırlandıran herhangi bir mekanizma bulunmamaktadır.</li> </ul>	<ul style="list-style-type: none"> <li>Diğer kurumlarla işbirliğinde, yetki alanının genişletilmesi</li> <li>Mevzuat itibarıyla Okul Müdürlerinin yetkilerinin artırılması</li> <li>Eğitim uygulamaları konusunda ulusal düzeyde tanıtım çalışmaları yaparak öğrenci ve velilerinin bilgilendirilmesi</li> <li>Mevzuatta ihtiyaç duyulan değişikliklerde “yenileme” çalışmaları yerine “güncelleme” çalışmalarına yer verilmesi</li> <li>Öğrenci velilerinin eğitim faaliyetlerine müdahale alanlarının sınırlandırılması için yasal tedbirlerin alınması</li> <li>Mevzuatın, çalışanların kendilerini güvende hissedebileceği şekilde yeniden düzenlenmesi</li> </ul>

## 2.4 Üst Politika Belgeleri Analizi

Üst politika belgeleri;

- 12. Kalkınma Planı
- Cumhurbaşkanlığı Programı,
- Orta Vadeli Program,
- Cumhurbaşkanlığı Yıllık Programı,
- Millî Eğitim Bakanlığı Stratejik Planı,
- İl Millî Eğitim Müdürlüğü Stratejik Planı,
- İlçe Millî Eğitim Müdürlüğü Stratejik Planı

**Tablo 2. Üst Politika Belgeleri Analizi Tablosu**

Üst Politika Belgesi	İlgili Bölüm/Referans	Verilen Görev/İhtiyaçlar
5018 sayılı Kamu Mali Yönetimi ve Kontrol Kanunu	<ul style="list-style-type: none"><li>• 9. Madde,</li><li>• 41. Madde</li></ul>	Kurum Faaliyetlerinde bütçenin etkin ve verimli kullanımı Stratejik Plan Hazırlama İzleme ve Değerlendirme Çalışmaları
30344 sayılı Kamu İdarelerinde Stratejik Plan Hazırlamaya İlişkin Usul ve Esaslar Hakkında Yönetmelik (26 Şubat 2018)	Tümü	5 yıllık hedefleri içeren Stratejik Plan hazırlanması
2019-2021 Orta Vadeli Program	Tümü	Bütçe çalışmaları
MEB 11. Kalkınma Planı Politika Önerileri	Önerilen politikalar	Hedef ve stratejilerin belirlenmesi
MEB Kalite Çerçevesi	Tümü	Hedef ve stratejilerin belirlenmesi
MEB 2018 Bütçe Yılı Sunuşu	Tümü	Bütçe çalışmaları
2017-2023 Öğretmen Strateji Belgesi	Tümü	Hedef ve stratejilerin belirlenmesi
OECD 2018 Raporu	Türkiye verileri	Stratejilerin belirlenmesi
2017-2018 MEB İstatistikleri	Örgün Eğitim İstatistikleri	Hedef ve göstergelerin belirlenmesi
Kamu İdareleri İçin Stratejik Plan Hazırlama Kılavuzu (26 Şubat 2018)	Tümü	5 yıllık hedefleri içeren Stratejik Plan hazırlanması
2018/16 sayılı Genelge, 2019-2023 Stratejik Plan Hazırlık Çalışmaları (18 Eylül 2018)	Tümü	2019-2023 Stratejik Planının Hazırlanması
MEB 2019-2023 Stratejik Plan Hazırlık Programı (18 Eylül 2018)	Tümü	2019-2023 Stratejik Planı Hazırlama Takvimi
MEB 2019-2023 Stratejik Planı	Tümü	MEB Politikaları Konusunda Taşra Teşkilatına Rehberlik
Kamu İdarelerince Hazırlanacak Performans Programları Hakkında Yönetmelik	Tümü	5 yıllık kurumsal hedeflerin her bir mali yıl için ifade edilmesi
Kamu İdarelerince Hazırlanacak Faaliyet Raporu Hakkında Yönetmelik	Tümü	Her bir mali yıl için belirlenen hedeflerin gerçekleştirme durumlarının tespiti, raporlanması
Aydın İl Millî Eğitim Müdürlüğü 2019-2023 Stratejik Planı	Tümü	Amaç, hedef, gösterge ve stratejilerin belirlenmesi
Nazilli İlçe Millî Eğitim Müdürlüğü 2019-2023 Stratejik Planı	Tümü	Amaç, hedef, gösterge ve stratejilerin belirlenmesi

## 2.5 Faaliyet Alanları ile Ürün/Hizmetlerin Belirlenmesi

Tablo 3. Faaliyet Alanlar/Ürün ve Hizmetler Tablosu

Faaliyet Alanı	Ürün/Hizmetler
<b>Öğretim-egitim faaliyetleri</b>	<b>Öğrenci İşleri</b> Kayıt-nakil işleri Devam-devamsızlık Öğrenci kişisel bilgileri
<b>Rehberlik faaliyetleri</b>	Öğrencilere rehberlik yapmak Velilere rehberlik etmek Rehberlik faaliyetlerini yürütmek
<b>Sosyal faaliyetler</b>	Veli Katılımları Özel gün ve haftalar kutlamaları
<b>Sportif faaliyetler</b>	Sabah sporu rutinleri
<b>Kültürel ve sanatsal faaliyetler</b>	Sergi çalışmaları Yılsonu şenlikleri çalışmaları Ders içi kültürel etkinlik ve faaliyetler
<b>İnsan kaynakları faaliyetleri (mesleki gelişim faaliyetleri, personel etkinlikleri...)</b>	Meslek tanıtımları
<b>Okul aile birliği faaliyetleri</b>	Seminer, gösteri vb. etkinlikler
<b>Öğrencilere yönelik faaliyetler</b>	Okul içi etkinliklerin tümü
<b>Ölçme değerlendirme faaliyetleri</b>	Sınıf denetimleri, Öğrenme çıktıları
<b>Öğrenme ortamlarına yönelik faaliyetler</b>	Konferans salonu, trafik parkuru etkinlikleri
<b>Ders dışı faaliyetler</b>	Gezi-gözlem faaliyetleri

## 2.6 Paydaş Analizi

Paydaş analizi kapsamında, öncelikle paydaşlar belirlenerek iç ve dış paydaş olarak tasnif edilmiştir. Katılımcılığı artırmak ve paydaş görüşlerini plana yansıtılabilmek amacıyla anket uygulaması, mülakat, atölye çalışması ve toplantılardan yararlanılmıştır.

Kurumumuzun faaliyet alanları dikkate alınarak, kurumumuzun faaliyetlerinden yararlanan, faaliyetlerden doğrudan/dolaylı ve olumlu/olumsuz etkilenen veya kurumumuzun faaliyetlerini etkileyen paydaşlar (kişi, grup veya kurumlar) tespit edilmiştir.

*Tablo 4. Paydaş Sınıflandırma ve Önceliklendirme Tablosu*

<b>PAYDAŞLAR</b>	<b>İÇ PAYDAŞ</b>	<b>DIŞ PAYDAŞ</b>	<b>ÖNCELİĞİ</b> (5 Yüksek Öncelik -1 Düşük Öncelik)
Millî Eğitim Bakanlığı		√	5
Valilik		√	5
İl Millî Eğitim Müdürlüğü		√	5
Kaymakamlık		√	5
İlçe Millî Eğitim Müdürlüğü		√	5
Öğretmenler	√		5
Öğrenciler	√		5
Veliler	√		5
Okul Aile Birliği	√		4
Diğer çalışanlar	√		3
GEBZE Teknik Üniversitesi		√	3
Dilovası Belediyesi		√	3
Güvenlik Güçleri (Emniyet, Jandarma)		√	3
Muhtarlık		√	3
Sivil Toplum Kuruluşları		√	3

Paydaş anketlerine ilişkin ortaya çıkan temel sonuçlar şu şekildedir:

### **Öğrenci Anketi Sonuçları:**

*(Okul Öncesi Düzeyde Uygulanmamaktadır)*

### **Öğretmen Anketi Sonuçları:**

Olumlu (Başarılı) yönlerimiz: Aidiyet değeri sunan, yenilik çalışmalarında destek olan. Öğretmenler değeri yüksek, okulu benimseyen, eşit ve adil tavır gören. Öğretmen Öğretmenler arası işbirliğine önem veren. Yapılacak çalışmalarda Öğretmen gelişimi için fırsatlar sunmakta. Öğretmenin fikri alınan bir kurum. Sosyal ve kültürel etkinlikler oldukça doyurucu ve çeşitlidir. Okul iklimi bir aile gibidir.

Olumsuz (başarısız) yönlerimiz: Çalışan velilerin yoğun olması sebebiyle veli katılımı yeterli düzeyde değildir. Yine benzer sebeplerle aile ziyaretleri istenen düzeyde yapılamamaktadır. Okul yerleşim yerine uzak olduğu için ulaşımında aksaklık ve sıkıntılar yaşanabilmektedir.

### **Veli Anketi Sonuçları:**

Olumlu (Başarılı) yönlerimiz: Öğretmenle ihtiyaç duyduğum her zaman görüşme imkânım var. Öğrencimle ilgili sorunlar olunca ilgilenip, devam etmediği zaman arayıp haber verilmektedir. Okul temiz ve bakımlı olup, güvenlik tedbirleri alınmış olup, devam etmediği zaman arayıp haber verilmektedir. Dersler araç ve gereçlerle işlenip bilgilere ulaşmaktayım. Sosyal aktiviteler açısından dolu ve yeterli bir okuldur. Öğretmenler çocuklarla ilgili ve sevecendir. Isıtma sistemi yeterli olduğu için üşüme riski yoktur.

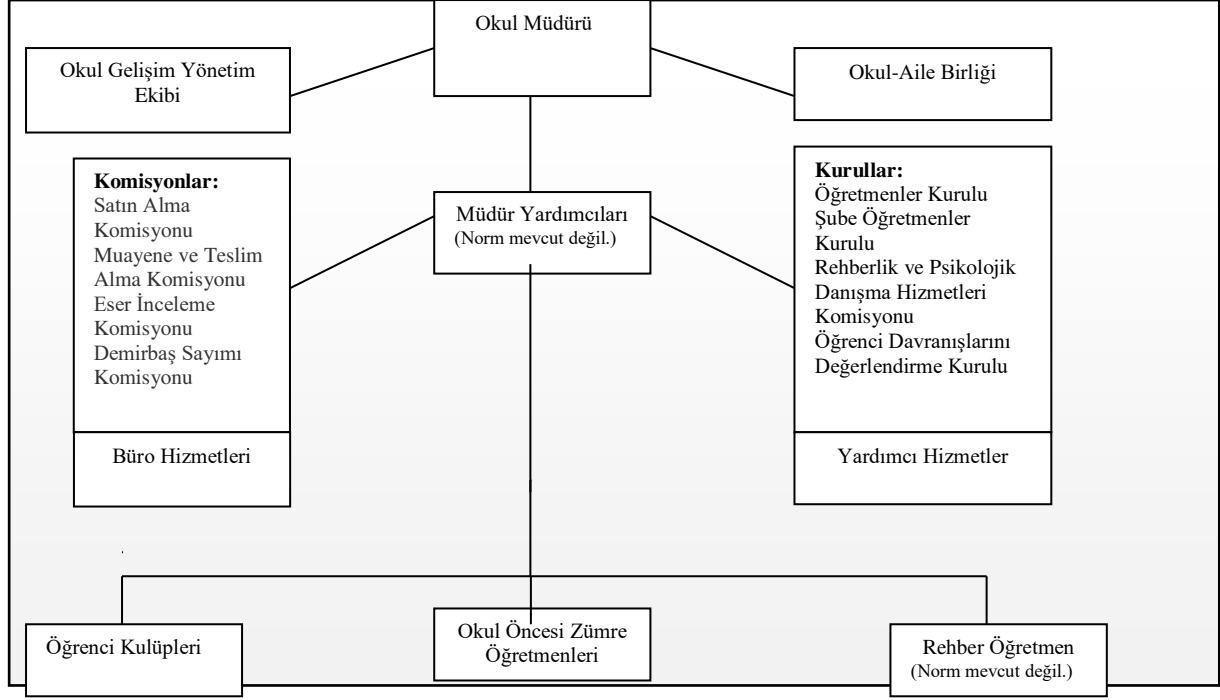
Olumsuz (başarısız) yönlerimiz: Okul aidat ücretleri kaldırılabilir. Ulaşım zor olduğu için taşınmalı eğitim endişe verici olabiliyor. Veli etkinliklerine aktif katılmayan velilerin sayısı fazladır. Çok fazla hastalık olduğu için devamsızlık yapan öğrenci sayısı bazı günler oldukça fazla oluyor. Bu da eğitim öğretimden yeterince faydalanmanın önüne geçiyor.



## 2.7 Kuruluş İçi Analiz

Bu bölümde; teşkilat yapısı, insan kaynaklarının yetkinlik düzeyi, kurum kültürü, teknoloji ve bilişim altyapısı, fiziki ve mali kaynaklara ilişkin analizlere yer verilmiştir.

### 2.7.1 Teşkilat Şeması



### 2.7.2 İnsan Kaynakları

Bu bölümde; okulumuz personeline ilişkin nicel veriler ile personelin sahip olduğu niteliklerin analizi yapılmıştır.

Okul/kurumda çalışanlar ve görevleri belirlenir. Ayrıca;

- Kurumun sahip olduğu toplam norm kadro sayısı,
- Çalışan toplam personel sayısı,
- İhtiyaç duyulan branşlar ve ihtiyaç sayısı,
- Buna bağlı olarak yapılan istihdam sayısı,
- Personelin nasıl atandığı,
- Varsa geçici personelin alındığı kaynağı,
- Kadrosu olmayıp da sözleşmeli çalıştırılan personelin sayısı,
- Eğitim düzeyi, gönüllü olarak aldığı diğer görevler,
- Okul/kuruma son -en az- iki yılda gelen giden personel sayısı mümkün ise neden okul/kurumdan tayin istedikleri,
- Ortalama okulda çalışma yılı,
- Ortalama hizmet içi eğitim saati,
- Çalışana verilen ödül ve ceza sayısı gibi hususlar tablo hâlinde düzenlenebilir.
- Okul/kurumda çalışan yönetici, öğretmen, diğer personelin görevlerinin neler olduğu belirlenmelidir.

**Tablo 5. Çalışanların Görev Dağılımı**

<b>Çalışanın Ünvanı</b>	<b>Görevleri</b>
Okul /Kurum Müdürü	Okul ve aile iş birliğini sağlamak, okula maddi kaynak oluşturmak. Eğitim-öğretimin planlanması ve yönetim ile ilgili en üst karar alma organı. Satın alma ile ilgili işlemler. Öğrenci sosyal ve kişilik hizmetlerinin planlanması ve geliştirilmesi. Öğrenci davranışlarının değerlendirilmesinin yapılması, gerekli yaptırım ve ödüllendirme işlemlerinin yapılması. Sosyal etkinliklerin planlanması ve uygulanması. Paylaşımçı ve iş birliğine dayalı yönetim anlayışıyla eğitim-öğretimin niteliğini ve öğrenci başarısını artırmak, okulun fizikî ve insan kaynaklarını geliştirmek, öğrenci merkezli eğitim yapmak, eğitimde planlı ve sürekli gelişim sağlamak
Müdür Baş Yardımcısı	Norm mevcut değil
Müdür Yardımcısı	Norm mevcut değil
Atölye ve Bölüm Şefleri	Norm mevcut değil
Öğretmenler	Okul ve aile iş birliğini sağlamak, okula maddi kaynak oluşturmak. Eğitim-öğretimin planlanması ve yönetim ile ilgili en üst karar alma organı. Öğrenci sosyal ve kişilik hizmetlerinin planlanması ve geliştirilmesi. Öğrenci davranışlarının değerlendirilmesinin yapılması, gerekli yaptırım ve ödüllendirme işlemlerinin yapılması. Paylaşımçı ve iş birliğine dayalı yönetim anlayışıyla eğitim-öğretimin niteliğini ve öğrenci başarısını artırmak, okulun fizikî ve insan kaynaklarını geliştirmek, öğrenci merkezli eğitim yapmak, eğitimde planlı ve sürekli gelişim sağlamak
Yönetim İşleri ve Büro Memuru	Norm mevcut değil
Yardımcı Hizmetler Personeli	Okul ve aile iş birliğini sağlamak, Okulun tertip, temizlik, güvenlik ve düzenini sağlamak.
Okul-Aile Birliği	Sosyal etkinliklerin planlanması ve uygulanması, okula maddi kaynak oluşturmak

**Tablo 6. İdari Personelin Hizmet Süresine İlişkin Bilgiler**

Hizmet Süreleri	2024 Yıl İtibarıyla	
	Kişi Sayısı	%
1-4 Yıl	2	66
5-6 Yıl	1	33
7-10 Yıl		
10.....Üzeri		

**Tablo 7. Öğretmenlerin Hizmet Süreleri (2024 Yıl İtibarıyla)**

Hizmet Süreleri	Branşı	Kadın	Erkek	Hizmet Yılı	Toplam
1-3 Yıl	Çocuk Gelişim	2 kişi		3	6
4-6 Yıl	Okul Öncesi	1 kişi		7	7
7-10 Yıl					
11-15 Yıl					
16-20					
20 ve üzeri					

**Tablo 8. Kurumdaki Mevcut Hizmetli/ Memur Sayısı**

	Görevi	Erkek	Kadın	Eğitim Durumu	Hizmet Yılı	Toplam
1	Memur					Mevcut değil
2	Hizmetli		x	Lise/ön lisans	1 yıl	2 kişi

**Tablo 9. Okul/kurum Rehberlik Hizmetleri**

Mevcut Kapasite				Mevcut Kapasite Kullanımı ve Performans					
Psikolojik Danışman Norm Sayısı	Görev Yapan Psikolojik Danışman Sayısı	İhtiyaç Duyulan Psikolojik Danışman Sayısı	Görüşme Odası Sayısı	Danışmanlık Hizmeti Alan			Rehberlik Hizmetleri ile İlgili Düzenlenen Eğitim/Paylaşım Toplantısı vb. Faaliyet Sayısı		
				Öğrenci Sayısı	Öğretmen Sayısı	Veli Sayısı	Öğretmenlere Yönelik	Öğrencilere Yönelik	Velilere Yönelik
0	0	0	0	39	2	39	0	0	0

### 2.7.3 Teknolojik Düzey

Okulumuzun teknolojik altyapısı ve teknolojiyi kullanabilme düzeyine ilişkin analizi yapılmıştır.

*Tablo 10. Teknolojik Araç-Gereç Durumu*

Araç-Gereçler	Mevcut Durum	İhtiyaç
Yazıcı/Fotokopi Makinesi	3	1
Projeksiyon	1	0
Hoparlör	1	0
Masaüstü Bilgisayar	1	0
Laptop	2	0
Kamera Sistemi (Toplam Kamera)	8	0

*Tablo 11. Fiziki Mekân Durumu*

Fiziki Mekân	Var	Yok	Adedi	İhtiyaç
Öğretmen Çalışma Odası	√		1	yok
Ekipman Odası	√		3	var
Kütüphane		√	0	var
Rehberlik Servisi		√	0	yok
Resim Odası		√	0	yok
Müzik Odası		√	0	yok
Çok Amaçlı Salon	√		1	yok
Spor Salonu		√	0	var

## 2.7.4 Mali Kaynaklar

Okul/Kurumun mali kaynak analizi aşağıda belirtilmiştir.

Bütçe işlemleri Okul Müdürü tarafından yürütülür.

*Tablo 12. Kaynak Tablosu*

<b>Kaynaklar</b>	<b>2023</b>	<b>2024</b>	<b>2025</b>	<b>2026</b>	<b>2027</b>	<b>2028</b>
Genel Bütçe	50.000	55.000	60.000	65.000	70.000	75.000
Okul Aile Birliği	50.000	55.000	60.000	65.000	70.000	75.000
Özel İdare	0	0	0	0	0	0
Kira Gelirleri	0	0	0	0	0	0
Döner Sermaye	0	0	0	0	0	0
Dış Kaynak/Projeler	0	0	0	0	0	0
Diğer	0	0	0	0	0	0
<b>TOPLAM</b>						

*Tablo 13. Gelir-Gider Tablosu*

<b>YILLAR</b>	<b>2021</b>		<b>2022</b>		<b>2023</b>	
<b>HARCAMA KALEMLERİ</b>	<b>GELİR</b>	<b>GİDER</b>	<b>GELİR</b>	<b>GİDER</b>	<b>GELİR</b>	<b>GİDER</b>
Temizlik	0					
Küçük Onarım	0					
Bilgisayar Harcamaları	0					
Büro Makinaları Harcamaları	0					
Telefon	0					
Sosyal Faaliyetler	0					
Kırtasiye	0	2749,14		18997,75		
<b>GENEL</b>	15396,83	2749,14	35783,69	18997,75	20000	0

## 2.7.5 İstatistikî Veriler

Okul/kurumla ilgili her türlü sayısal veriler geriye dönük olarak (en az 3 yıllık) verilir. İstatistikî veriler kapsamında incelenecek hususlar;

- Öğrenci durumu (genel mevcut, ortalama sınıf mevcudu, mevcudu en fazla olan ve en az olan sınıf mevcudu sayısı, kaynaştırma eğitimine tabi öğrenci sayısı vs.)
- Öğrenci kursları (kurs açılan dersler, katılan öğrenci sayısı, görev alan öğretmenlerin sayısı, kursun akademik başarıya olan katkısı vs.)
- Okul/kurumun akademik başarısı (ulusal düzeyde yapılan sınavlarda başarı sağlayan öğrenci sayısı ve mevcuda oranı, il başarı sırası, sınıfını doğrudan geçen öğrenci sayısı/oranı, sınıf tekrarı yapan öğrenci sayısı/oranı vb.)
- Okul/kurumda yapılan sosyal faaliyetlerin (kutlamalar, anma günü, kermes vb.) neler olduğu, bunlarda görev alan öğretmen, öğrenci velilerin sayısı, katılım oranı belirtilir.
- Okul/kurumda yapılan kültürel faaliyetlerin (gezi, sergi vb.) neler olduğu; kültürel faaliyetlerde görev alan öğretmen, öğrenci velilerin sayısı, katılım oranı belirtilir.
- Okul/kurumun bilimsel araştırmaları (Okulun paydaşlarınca yapılan bilimsel araştırmalar belirtilir.),
- Okul/kurumun bilimsel yayınları (Okul/kurum ya da okul paydaşlarınca yayımlanan kitap, makale vb. bilimsel yayımlardan bahsedilir.),
- Spor kulübü faaliyetleri (Hangi branşlarda takım oluşturulduğu, antrenör sayısı, lisanslı öğrenci sayısı, bu alanda kazanılan başarılar, mezun olduktan sonra spora devam eden öğrenci sayısı vb. belirtilir.),
- Öğrenci devam durumu (öğrencilerin devamsızlık ortalaması, önceki yılda devamsızlıktan kalan öğrenci sayısı, bu yıl sürekli devamsızlık yapan öğrenci sayısı, önceden devamsız olup da devamı sağlanan öğrenci sayısı),
- Sosyal kulüplerin çalışması (kurulan sosyal kulüpler ve bunların gerçekleştirdiği projeler),
- Personel devam durumu (personelin sevk alma durumu, zorunlu izinler hariç alınan izin süreleri, sevk alma sıklığı-haftalık sevk sayısı-alınan rapor sayısı),
- Rehberlik hizmetleri (yararlanan öğrenci sayısı ve diğer faaliyetleri),
- Engelli öğrenciler için kolaylaştırıcı çalışmalar (engelli öğrencilerin sayısı ve engel çeşitleri ile bunların yaşamını kolaylaştırmak için alınan önlemler),
- Okulun dış çevre (MEB, belediye, AB, TÜBİTAK, MEM) tarafından düzenlenen faaliyet ve projelere katılma ve bu projelerden yararlanma durumu,
- Okul/kuruma ulaşım,
- Fiziki mekânlar (Spor salonu, çok amaçlı salon, BTS, laboratuvar, sınıflar, idari odalar, öğretmenler odası vs. kullanıma uygunluğu, kullanılma sıklığı, binanın dış ve iç ses yalıtımı, danışma, ziyaretçi odası vs. belirtilmelidir.),
- Kantin, yemekhane (kantinin işletilme biçimi, ihtiyacı karşılama düzeyi, okula getirisi, öğrencilerin dışarı gitmesini önleme durumu, faydaları), Isınma durumu (okulun nasıl ısıtıldığı, yakıt türü, ısınmanın tam sağlanıp sağlanmadığı, sağlanamıyorsa nedenleri, kalorifer görevlisinin eğitimi, belgesi),
- Sivil savunma çalışmaları (yangın tertibatı, yangın tüpü, ikaz alarm zili, elektrik tertibatının kontrolü, baca temizliği, kalorifer kazanının temizliği, sivil savunma tatbikatı vs.),

- Dięer ara ve gereler (Okulda bulunan ders araları genel olarak belirtilir etkin kullanımı ile ilgili yapılan alıřmalar ifade edilir.),
- Okul/kurumun yaptıęı benzer okullarda olmayan ya da öncülüęünü okulun yaptıęı dięer okullara da örnek olan alıřmalar, evreye bu okuldan yayılan başarılı uygulamalar,
- Okul/kurumun iş birlięi yaptıęı kurum ya da kişiler, okulda ya da okulca düzenlenen panel, konferans vb. sunumlar,
- Okul/kurumun öncülük ettięi iyi işler, organizasyonlar, aldığı ödüller belirtilir.



## 2.8 Çevre Analizi (PESTLE)

Çevre analiziyle okul/kurum üzerinde etkili olan veya olabilecek politik, ekonomik, sosyo-kültürel, teknolojik, yasal çevresel dış etkenlerin tespit edilmesi amaçlanmıştır.

*Tablo ... PESTLE Analiz Tablosu*

<b>Politik-Yasal etkenler</b>	<b>Ekonomik etkenler</b>
<ul style="list-style-type: none"><li>• Kalkınma Planı ve Orta Vadeli Program,</li><li>• Bakanlık, il ve ilçe stratejik planlarının incelenmesi,</li><li>• Yasal yükümlülüklerin belirlenmesi,</li><li>• Oluşturulması gereken kurul ve komisyonlar,</li><li>• Okul/kurum çevresindeki politik durum.</li></ul>	<ul style="list-style-type: none"><li>• Okul/kurumun bulunduğu çevrenin genel gelir durumu,</li><li>• İş kapasitesi,</li><li>• Okul/kurumun gelirini arttırıcı unsurlar,</li><li>• Okul/kurumun giderlerini arttıran unsurlar,</li><li>• Tasarruf sağlama imkânları,</li><li>• İşsizlik durumu,</li><li>• Mal-ürün ve hizmet satın alma imkânları,</li><li>• Kullanılabilir bütçe</li></ul>
<b>Sosyokültürel etkenler</b>	<b>Teknolojik etkenler</b>
<ul style="list-style-type: none"><li>• Kariyer beklentileri,</li><li>• Ailelerin ve öğrencilerin bilinçlenmeleri,</li><li>• Aile yapısındaki değişimler (geniş aileden çekirdek aileye geçiş, erken yaşta evlenme vs.),</li><li>• Nüfus artışı,</li><li>• Göç,</li><li>• Nüfusun yaş gruplarına göre dağılımı,</li><li>• Hayat beklentilerindeki değişimler (Hızlı para kazanma hırısı, lüks yaşama düşkünlük, kırsal alanda kentsel yaşam),</li><li>• Beslenme alışkanlıkları,</li><li>• Değerler, mesleki etik kuralları vb.</li></ul>	<ul style="list-style-type: none"><li>• Okul/kurumun teknoloji kullanım durumu</li><li>• e- Devlet uygulamaları,</li><li>• Dijital Platformlar üzerinden uzaktan eğitim imkânları,</li><li>• Okul/kurumun sahip olmadığı teknolojik araçlar</li><li>• Personelin ve öğrencilerin teknoloji kullanım kapasiteleri,</li><li>• Personelin ve öğrencilerin sahip olduğu teknolojik araçlar,</li><li>• Teknoloji alanındaki gelişmeler</li><li>• Teknolojinin eğitimde kullanımı</li></ul>
<b>Çevresel Etkenler</b>	
<ul style="list-style-type: none"><li>• Hava ve su kirlenmesi,</li><li>• Toprak yapısı,</li><li>• Bitki örtüsü,</li><li>• Doğal kaynakların korunması için yapılan çalışmalar,</li><li>• Çevrede yoğunluk gösteren hastalıklar,</li><li>• Doğal afetler (deprem kuşağında bulunma, Covid 19, kene vakaları vb.)</li></ul>	

## 2.9 Güçlü ve Zayıf Yönler ile Fırsatlar ve Tehditler (GZFT) Analizi

Okul/kurumun güçlü ve zayıf yönleri ile okul/kurum dışında oluşabilecek fırsatlar ve tehditler belirlenmiştir.

*Tablo ... GZFT Listesi*

İç Çevre	
Güçlü Yönler	Zayıf Yönler
• Sınıf mevcutlarının 20'nin altında olması	• Personelin hizmetiçi eğitime başvurusunun az olması
• Anma ve kutlama törenlerinin amacına uygun gerçekleşmesi	• Okulun fiziki şartlarının (Spor salonu, kütüphane, rehberlik odası) yetersiz olması.
• Kurum kültürünün oluşması.	• Okulumuzun yerel, ulusal projelerde fazla yer almaması
• Tam gün eğitim yapması	• Okulda memur ve müdür yardımcısı bulunmaması.
• Okul yönetimine ve öğretmenlere olan güven ve ulaşılabilirlik.	• Dersliklerin yetersiz olması.
• Yöneticilerin takım çalışmalarını destekliyor olması.	• Velilerin eğitim seviyelerinin yetersiz olması
• Yöneticilerin ve öğretmenlerin teknolojik gelişmeleri takip etmesi	• Yetersiz deponun olması
• Bilgisayar teknolojisini kullanabilen öğretmenlerin çoğunlukta olması.	• Ulaşım açısından zor bir konumda bulunması
• Okul personeli ile idare arasındaki ilişkilerin uyumlu olması.	• Kadrolu hizmetlinin bulunmaması.

Dış Çevre	
Fırsatlar	Tehditler
• Yakınında yerleşim yerinin bulunması.	• Velilerin yeterli bilinçte olmaması..
• Okul yönetiminin demokratik, yeniliklere açık, güvenilir ve destekleyici olması.	• Çocukların okul dışında sosyal aktiviteler katılımını sağlayacak oyun parkları, futbol sahası vb. alanların okulda ve köylerde bulunmaması.
Güvenlikli bir yerde bulunması	• Özel okulların sayısındaki artış.
Kameralarla güvenliğin artırılmış olması	• İlçemizin deprem bölgesinde bulunması.
Gelişim için kısıtlı da olsa ilgili velilere sahip olunması	Yaz mevsimin erken gelmesi ve havaların erken ısınması

## 2.10 Tespit ve İhtiyaçların Belirlenmesi

DURUM ANALİZİ AŞAMALARI	TESPİTLER/ SORUN ALANLARI	İHTİYAÇLAR/ GELİŞİM ALANLARI
Uygulanmakta Olan Stratejik Planın Değerlendirilmesi	•	•
Mevzuat Analizi	<ul style="list-style-type: none"> <li>Müdürlüğümüzün hizmetlerini mevzuattaki hükümlere uygun olarak yürütmektedir.</li> <li>Tabi olduğumuz mevzuatın kapsamı, Müdürlüğümüzün yetkilerini çeşitlendirmekle birlikte sınırlamaktadır.</li> <li>Kurumsal kültürümüz, mevzuatta sık yaşanan değişikliklere hazırlıklı olmasına rağmen öğrenci ve velilerimizden oluşan paydaşlarımız, yeni ve farklı çalışmalara uyuma direnç göstermektedir.</li> <li>Mevzuat itibarıyla öğrenci velilerinin eğitim faaliyetlerine müdahale alanını sınırlandıran herhangi bir mekanizma bulunmamaktadır.</li> </ul>	<ul style="list-style-type: none"> <li>Diğer kurumlarla işbirliğinde, yetki alanının genişletilmesi</li> <li>Mevzuat itibarıyla Okul Müdürlerinin yetkilerinin artırılması</li> <li>Eğitim uygulamaları konusunda ulusal düzeyde tanıtım çalışmaları yaparak öğrenci ve velilerinin bilgilendirilmesi</li> <li>Mevzuatta ihtiyaç duyulan değişikliklerde “yenileme” çalışmaları yerine “güncelleme” çalışmalarına yer verilmesi</li> <li>Öğrenci velilerinin eğitim faaliyetlerine müdahale alanlarının sınırlandırılması için yasal tedbirlerin alınması</li> <li>Mevzuatın, çalışanların kendilerini güvende hissedebileceği şekilde yeniden düzenlenmesi</li> </ul>
Üst Politika Belgeleri Analizi*		<ul style="list-style-type: none"> <li>Stratejik Plan Hazırlama, Stratejik Yönetim Süreci ile ilgili diğer iş ve işlemler</li> <li>Stratejik Plan hedef ve göstergelerinin üst politika belgelerindeki ilke ve prensiplere uygun hazırlanması</li> </ul>
Paydaş Analizi	<ul style="list-style-type: none"> <li>Paydaş türü fazladır, paydaşlarımızın kurumumuzdan beklentileri farklı ve çok çeşitlidir</li> </ul>	<ul style="list-style-type: none"> <li>Paydaşların idareden beklentilerinin faaliyet alanlarıyla uyumu sağlanmalı, plan döneminde kurumsal faaliyetler hakkında paydaşlara düzenli bilgilendirme yapılması</li> </ul>
İnsan Kaynakları Yetkinlik Analizi	<ul style="list-style-type: none"> <li>Çalışanlarımızın her biri farklı türden yeterliliklere sahiptir</li> </ul>	<ul style="list-style-type: none"> <li>Çalışanlarımızın her alanda bilgi sahibi olması için hizmetiçi eğitim faaliyetleri düzenlenmesi</li> </ul>
Kurum Kültürü Analizi	<ul style="list-style-type: none"> <li>Kurumsal kültürümüz gelişmiş durumdadır. Kurum içi iletişim gelişmiştir, halkla ilişkiler sağlıklı bir şekilde yürütülmektedir.</li> <li>Eğitim faaliyetlerine kadın velilerimizin katılım oranları yüksektir fakat genel katılım oranları beklenen düzeyde değildir</li> </ul>	<ul style="list-style-type: none"> <li>Eğitim-öğretim faaliyetlerine genel katılım oranlarının yükseltilmesi</li> </ul>
Fiziki Kaynak Analizi	<ul style="list-style-type: none"> <li>Kurumumuz ilçe merkezine uzaktadır.</li> <li>Kurumumuzda spor salonu ve kütüphane bulunmamaktadır.</li> </ul>	•
Teknoloji ve Bilişim Altyapısı Analizi	<ul style="list-style-type: none"> <li>Kurumumuz Fatih Projesi kapsamında değildir. Akıllı tahta bulunmamaktadır.</li> </ul>	<ul style="list-style-type: none"> <li>Fatih projesi kapsamında akıllı tahta ve alt yapısı kurulması</li> </ul>
Mali Kaynak Analizi	<ul style="list-style-type: none"> <li>Kurumumuza ait ödenek kaleminin bulunmaması</li> <li>Ailelerin gelir düzeyi orta olduğundan okul-aile birliğine az miktarda bağış yapılmaktadır</li> <li>Okul-aile birliği iş ve işlemleri okul yöneticileri tarafından üstlenilmektedir</li> </ul>	<ul style="list-style-type: none"> <li>Harcama planlamalarında mali kaynaklarda meydana gelecek öngörülemeyen değişikliklerin dikkate alınması</li> <li>Anaokullarına ödenek ayrılması</li> </ul>

# **3.BÖLÜM**

## **GELECEĞE BAKIŞ**

### **3. GELECEĐE BAKIŐ**

#### **3.1 Misyon**

Türk Milli Eđitiminin genel ve özel amalarına bađlı, Atatürk İlke ve İnkılâpları dođrultusunda, gemişine saygılı, geleceđe güvenle bakan, demokrasiye ve insan haklarına milli manevi ve kültürel deđerlerine inanan öđrenciler yetiőtiren, kendini sürekli yenileyen, inceleyen, araőtıran, okuyan nesillerin yetiőtideđi, bütün öđrencilerin akla ve bilime dayalı eđitim ortamında hayata ve geleceđe hazırlandıđı, yönetici, öđretmen, personel, öđrenci ve velilerin iőt birliđi ile alıőtıđı. Toplumun her kesiminden her bireye eőt imkanlara sahip yüksek kaliteli eđitim hizmeti sunabilen bir kurumuz.

#### **3.2 Vizyon**

Okulumuzda eđitim öđretim gören her öđrencinin eđitim hayatı boyunca bilim ve irfan ıőtında ilerlemesinin temellerinin atılmasının sađlanması yönünde alıőtılar yapıyoruz. Sadece bilgiyi paylaőtan deđil üreten ve deđeršen dünya Őartlarında bilgi toplumunun insanını yetiőtiren bir kurum olma yolunda ilerliyoruz.

#### **3.3 Temel Deđerler**

- Milli ve Manevi Deđerler
- Yasalara Saygı
- İőt birliđi ve Bilgi Paylaőtımı
- Demokratik Sorun özme Yöntemleri
- Kaliteli Hizmet
- Stratejik Yönetim Süreci
- Araőtırma ve Geliőtirme
- Kiőtisel ve Mesleki Geliőtım
- Üretkenlik
- İletišim Yöntemlerinin Geliőtirilmesi

### 3.4 Amaç, Hedef ve Performans Göstergesi ile Stratejiler

<b>TEMA 1</b>	<b>EĞİTİM VE ÖĞRETİME ERİŞİM ve KATILIM</b>
<b>AMAÇ 1 (A1)</b>	Eğitim ve öğretime erişim oranlarını artırarak eğitim kurumlarının hedef kitlesini oluşturan her bireye ulaşmak
<b>Hedef 1.1 (H1.1)</b>	Okul Öncesi eğitim kurumlarında okullaşma oranlarını plan dönemi sonuna kadar %100'e çıkarmak
<b>Hedef 1.2 (H1.2)</b>	Özel eğitim ve rehberliğe ihtiyaç duyan öğrencilerin %100'üne ulaşarak, eğitim ve rehberlik gereksinimlerini karşılamak
<b>TEMA 2</b>	<b>EĞİTİM VE ÖĞRETİMDE KALİTE</b>
<b>AMAÇ 2 (A2)</b>	Eğitim ve öğretim faaliyetlerinde ortaya çıkan sorunları proje tabanlı yöntemlerle çözüme ulaştırmak ve 21. yüzyıl becerileri ile bütünlük kaliteli eğitim hizmeti sunmak
<b>Hedef 2.1 (H2.1)</b>	2028 yılına kadar her öğrencimizin yerel, ulusal ve uluslararası anlamda E-twinning, yarışma ve sergi çalışmalarından her sene en az 1'ine aktif katılımını sağlamak.
<b>Hedef 2.2 (H2.2)</b>	Sınıf içinde EBA kullanımını arttırarak %70'e, EBA kullanan öğretmen oranlarını %90'a çıkarmak.
<b>Hedef 2.3 (H2.3)</b>	Öğrencilerimizin sosyal ve duyuşsal gereksinimlerini karşılamak ve özgüvenlerini geliştirmek üzere her eğitim-öğretim kademesinde en az 1 okul içi faaliyete katılımlarını sağlamak.
<b>Hedef 2.4 (H2.4)</b>	Öğrencilerimizin sosyalleşmelerine yönelik gezi, ziyaret, sinema, tiyatro gibi etkinliklere katılımlarını sağlamak.
<b>TEMA 3</b>	<b>KURUMSAL KAPASİTE</b>
<b>AMAÇ 3 (A3)</b>	Eğitim kurumlarının kapasitesini ve donanım altyapısını, genel ve özel ihtiyaçları karşılayacak nitelikte geliştirmek
<b>Hedef 3.1 (H3.1)</b>	Güvenli ve sosyal bir okul ortamı oluşturmak için özel grupların ihtiyaçlarını da dikkate alarak fiziksel ortamların güvenlik ve hijyen standartlarını %100'e çıkarmak

*Tablo. Amaç, Hedef, Gösterge ve Stratejilere İlişkin Tablolar*

HEDEFE İLİŞKİN GÖSTERGELER				
Sıra	Gösterge	Mevcut (2023)	Hedef (2028)	Sorumlu Birim
PG 1.1.1	Okul Öncesi net okullaşma oranı	%96	%100	Öğretmenler Kurulu ve Okul Yönetimi
PG 1.1.2	7 gün ve üzeri özürsüz devamsızlık oranı	%5	%0	Öğretmenler Kurulu ve Okul Yönetimi
PG 1.1.3	Sürekli devamsız öğrenci oranı	%1	%0	Öğretmenler Kurulu ve Okul Yönetimi

TEMA	EĞİTİM-ÖĞRETİME ERİŞİM ve KATILIM								
<b>Amaç 1</b>	Eğitim ve öğretime erişim oranlarını artırarak eğitim kurumlarının hedef kitlesini oluşturan her bireye ulaşmak								
<b>Hedef 1.1</b>	Okul Öncesi eğitim kurumlarında okullaşma oranlarını plan dönemi sonuna kadar %100'e çıkarmak								
<b>Performans Göstergeleri</b>	<b>Hedefe Etkisi</b>	<b>Başlangıç Değeri</b>	<b>2024</b>	<b>2025</b>	<b>2026</b>	<b>2027</b>	<b>2028</b>	<b>İzleme Sıklığı</b>	<b>Rapor Sıklığı</b>
PG 1.1.1	33	%96	%96,5	%97	%98	%99	%100	6 ay	6 ay
PG 1.1.2	33	%5	%4	%3	%2	%1	%0	6 ay	6 ay
PG 1.1.3	34	%1	0	0	0	0	0	6 ay	6 ay
<b>Koordinatör Birim</b>	Okul Müdürlüğü								
<b>İş birliği Yapılacak Birimler</b>	Veli, Öğretmen, Sağlık Birimi								
<b>Riskler</b>	Veli iletişim ve adres bilgilerine ulaşılamaması								
<b>Stratejiler</b>	Veli Bilgilendirme, Takip								
<b>Maliyet Tahmini</b>	0								
<b>Tespitler</b>	Velilerin eğitim-öğretimin gerekliliği konusunda bilinçsiz olmaları								
<b>İhtiyaçlar</b>	Veli Seminerleri								

Performans göstergesinin Hedefe Etkisi yüzde olarak ifade edilir. Amaca hizmet edecek hedeflerin tamamı %100 başarı performansı olarak düşünülerek tüm hedeflerinin toplamı için %100'lük oran bulmalıdır.

HEDEFE İLİŞKİN GÖSTERGELER				
Sıra	Gösterge	Mevcut (2023)	Hedef (2028)	Sorumlu Birim
PG 1.2.1	Özel eğitim kapsamında tanılanmış öğrenci sayısı (Toplam)	0	*mevcut kadar	Okul Müdürü
PG 1.2.2	Velilere yönelik düzenlenen faaliyet sayısı (kurs, seminer, eğitim, proje çalışmaları vb.)	0	7	Okul Müdürü
PG 1.2.3	Velilere yönelik düzenlenen faaliyetlere katılan veli oranı	0	7	Okul Müdürü

TEMA	EĞİTİM-ÖĞRETİME ERİŞİM ve KATILIM								
<b>Amaç 1</b>	Eğitim ve öğretime erişim oranlarını artırarak eğitim kurumlarının hedef kitlesini oluşturan her bireye ulaşmak								
<b>Hedef 1.2</b>	Özel eğitim ve rehberliğe ihtiyaç duyan öğrencilerin %100'üne ulaşarak, eğitim ve rehberlik gereksinimlerini karşılamak								
Performans Göstergeleri	Hedef Etkisi	Başlangıç Değeri	2024	2025	2026	2027	2028	İzleme Sıklığı	Rapor Sıklığı
PG 1.2.1	34	0	*tanılı öğrenci yok	%100	%100	%100	%100	6 ay	6 ay
PG 1.2.2	33	0	1	1	1	2	2	6 ay	6 ay
PG 1.2.3	33	0	%0	%10	%10	%15	%20	6 ay	6 ay
<b>Koordinatör Birim</b>	Okul Müdürlüğü								
<b>İş birliği Yapılacak Birimler</b>	Veli, Öğretmen, Sağlık Birimi								
<b>Riskler</b>	Veli iletişim ve adres bilgilerine ulaşılamaması								
<b>Stratejiler</b>	Veli Bilgilendirme, Takip								
<b>Maliyet Tahmini</b>	0								
<b>Tespitler</b>	Velilerin eğitim-öğretimin gerekliliği konusunda bilinçsiz olmaları								
<b>İhtiyaçlar</b>	Veli Seminerleri								



HEDEFE İLİŞKİN GÖSTERGELER				
Sıra	Gösterge	Mevcut (2023)	Hedef (2028)	Sorumlu Birim
PG 2.1.1	E-Twinning hizmetiçi eğitim alan öğretmen ve idareci sayısı	1	3	Öğretmenler Kurulu
PG 2.1.2	İl, ilçe çapında projelere/yarışmalara yapılan başvuru sayısı	0	4	Öğretmenler Kurulu
PG 2.1.3	Kurum, il, ilçe çapında katılan sergi çalışmaları	1	5	Öğretmenler Kurulu

TEMA	EĞİTİM-ÖĞRETİMDE KALİTE									
<b>Amaç 2</b>	Eğitim ve öğretim faaliyetlerinde ortaya çıkan sorunları proje tabanlı yöntemlerle çözüme ulaştırmak ve 21. yüzyıl becerileri ile bütünlük kaliteli eğitim hizmeti sunmak									
<b>Hedef 2.1</b>	2028 yılına kadar her öğrencimizin yerel, ulusal ve uluslararası anlamda E-twinning, yarışma ve sergi çalışmalarından her sene en az 1'ine aktif katılımını sağlamak.									
Performans Göstergeleri	Hedef Etkisi	Başlangıç Değeri	2024	2025	2026	2027	2028	İzleme Sıklığı	Rapor Sıklığı	
PG 2.1.1	25	1	0	0	1	1	1	6 ay	6 ay	
PG 2.1.2	25	0	0	1	1	1	1	6 ay	6 ay	
PG 2.1.3	25	1	1	1	1	1	1	6 ay	6 ay	
<b>Koordinatör Birim</b>	Okul Müdürlüğü									
<b>İş birliği Yapılacak Birimler</b>	İlçe Milli Eğitim Müdürlüğü									
<b>Riskler</b>	E-Twinning konusunda yeterince eğitilmiş öğretmenlere ulaşamamak Ar-Ge çalışmalarına ayrılan bağımsız bir bütçe kaleminin olmaması									
<b>Stratejiler</b>										
<b>Maliyet Tahmini</b>	0									
<b>Tespitler</b>										
<b>İhtiyaçlar</b>										

HEDEFE İLİŞKİN GÖSTERGELER				
Sıra	Gösterge	Mevcut (2023)	Hedef (2028)	Sorumlu Birim
PG 2.2.1	Sınıf içi EBA kullanımı	%0	%70	
PG 2.2.2	EBA kullanan öğretmen oranı	%0	%90	

TEMA	EĞİTİM-ÖĞRETİMDE KALİTE								
<b>Amaç 2</b>	Eğitim ve öğretim faaliyetlerinde ortaya çıkan sorunları proje tabanlı yöntemlerle çözüme ulaştırmak ve 21. yüzyıl becerileri ile bütünlük kaliteli eğitim hizmeti sunmak								
<b>Hedef 2.2</b>	Sınıf içinde EBA kullanımını arttırarak %70'e, EBA kullanan öğretmen oranlarını %90'a çıkarmak.								
<b>Performans Göstergeleri</b>	<b>Hedef Etkisi</b>	<b>Başlangıç Değeri</b>	<b>2024</b>	<b>2025</b>	<b>2026</b>	<b>2027</b>	<b>2028</b>	<b>İzleme Sıklığı</b>	<b>Rapor Sıklığı</b>
PG 2.2.1	50	%0	%0	%20	%40	%60	%70	6 ay	6 ay
PG 2.2.2	50	%0	%0	%30	%60	%70	%90	6 ay	6 ay
<b>Koordinatör Birim</b>	Okul Müdürü								
<b>İş birliği Yapılacak Birimler</b>	Milli Eğitim Bakanlığı								
<b>Riskler</b>	Her öğrencinin evinde internet altyapısı olmaması Teknolojinin kullanımı konusunda bilgi düzeyinin düşük olması								
<b>Stratejiler</b>	Kurslar, seminerler.								
<b>Maliyet Tahmini</b>	0								
<b>Tespitler</b>	Öğretmen ve idarecilerin mesleki gelişimi için hizmet içi eğitimin gerekliliği								
<b>İhtiyaçlar</b>	Motivasyon								

HEDEFE İLİŞKİN GÖSTERGELER				
Sıra	Gösterge	Mevcut (2023)	Hedef (2028)	Sorumlu Birim
PG 2.3.1	Okulda düzenlenen faaliyetlere katılan öğrenci oranı	%80	%100	Öğretmenler Kurulu
PG 2.3.2	Evinde/işyerinde ziyaret edilen veli oranı	%10	%40	Öğretmenler Kurulu
PG 2.3.3	Okulda öğretmenin öğrenci başına okuduğu kitap sayısı	10	20	Öğretmenler Kurulu

TEMA	KURUMSAL KAPASİTE								
<b>Amaç 2</b>	Eğitim ve öğretim faaliyetlerinde ortaya çıkan sorunları proje tabanlı yöntemlerle çözüme ulaştırmak ve 21. yüzyıl becerileri ile bütünlüklü kaliteli eğitim hizmeti sunmak								
<b>Hedef 2.3</b>	Öğrencilerimizin sosyal ve duyuşsal gereksinimlerini karşılamak ve özgüvenlerini geliştirmek üzere her eğitim-öğretim kademesinde en az 1 okul içi faaliyete katılımlarını sağlamak.								
<b>Performans Göstergeleri</b>	<b>Hedef Etkisi</b>	<b>Başlangıç Değeri</b>	<b>2024</b>	<b>2025</b>	<b>2026</b>	<b>2027</b>	<b>2028</b>	<b>İzleme Sıklığı</b>	<b>Rapor Sıklığı</b>
PG 2.3.1	33	%80	%80	%85	%85	%90	%100	6 ay	6 ay
PG 2.3.2	34	%10	%15	20	%25	%35	%40	6 ay	6 ay
PG 2.3.3	33	10	13	15	17	19	20	6 ay	6 ay
<b>Koordinatör Birim</b>	Okul Müdürlüğü								
<b>İş birliği Yapılacak Birimler</b>	İlçe Mem-Diğer Okullar-Veliler								
<b>Riskler</b>	“Eğitimde Başarı” kavramından yalnızca akademik başarının anlaşılması Eğitimcilerin yerel ve ulusal düzeyde yürütülen çalışmalara gönüllü olarak yeterli destek vermemesi Sosyal, kültürel ve sportif faaliyetlerle ilgili kurumlarda veri toplanamaması								
<b>Stratejiler</b>									
<b>Maliyet Tahmini</b>	0								
<b>Tespitler</b>	Kütüphanemiz eksiktir								
<b>İhtiyaçlar</b>	Kütüphane ihtiyacı vardır.								

HEDEFE İLİŞKİN GÖSTERGELER				
Sıra	Gösterge	Mevcut (2023)	Hedef (2028)	Sorumlu Birim
PG 2.4.1	Okulda planlanan gezi sayısı	1	4	Öğretmenler Kurulu
PG 2.4.2	Okulda planlanan sinema, tiyatro gibi kültürel etkinlik sayısı	3	17	Öğretmenler Kurulu
PG 2.4.3	Bu etkinliklere katılan öğrenci oranı	%70	%95	Öğretmenler Kurulu

TEMA	KURUMSAL KAPASİTE								
<b>Amaç 2</b>	Eğitim ve öğretim faaliyetlerinde ortaya çıkan sorunları proje tabanlı yöntemlerle çözüme ulaştırmak ve 21. yüzyıl becerileri ile bütünlük kaliteli eğitim hizmeti sunmak								
<b>Hedef 2.4</b>	Öğrencilerimizin sosyalleşmelerine yönelik gezi, ziyaret, sinema, tiyatro gibi etkinliklere katılımlarını sağlamak.								
Performans Göstergeleri	Hedef Etkisi	Başlangıç Değeri	2024	2025	2026	2027	2028	İzleme Sıklığı	Rapor Sıklığı
PG 2.4.1	33	1	2	2	3	4	4	6 ay	6 ay
PG 2.4.2	33	3	3	3	3	4	4	6 ay	6 ay
PG 2.4.3	34	%70	%75	%80	%85	%90	%95	6 ay	6 ay
<b>Koordinatör Birim</b>	Okul Müdürlüğü								
<b>İş birliği Yapılacak Birimler</b>	İlçe Mem-Halk Eğitim Merkezi, Diğer Okullar, Veliler, İMES OSB Dilovası Bölger Müd.								
<b>Riskler</b>	Zaman Ayarlama Bireysel Farklılıklardan dolayı İsteksizlik								
<b>Stratejiler</b>	Ön talep formları düzenlemek								
<b>Maliyet Tahmini</b>	0								
<b>Tespitler</b>									
<b>İhtiyaçlar</b>									

HEDEFE İLİŞKİN GÖSTERGELER				
Sıra	Gösterge	Mevcut (2023)	Hedef (2028)	Sorumlu Birim
PG 3.1.1	Engelli Rampası eklentisi	0	1	Öğretmenler Kurulu
PG 3.1.2	Kalite standartlarını içeren sertifika sayısı (Beyaz Bayrak, Beslenme Dostu Okul, ISO sertifikaları vb.)	0	3	Öğretmenler Kurulu

TEMA	KURUMSAL KAPASİTE								
<b>Amaç 3</b>	Eğitim kurumlarının kapasitesini ve donanım altyapısını, genel ve özel ihtiyaçları karşılayacak nitelikte geliştirmek								
<b>Hedef 3.1</b>	Güvenli ve sosyal bir okul ortamı oluşturmak için özel grupların ihtiyaçlarını da dikkate alarak fiziksel ortamların güvenlik ve hijyen standartlarını %100'e çıkarmak								
<b>Performans Göstergeleri</b>	<b>Hedef Etkisi</b>	<b>Başlangıç Değeri</b>	<b>2024</b>	<b>2025</b>	<b>2026</b>	<b>2027</b>	<b>2028</b>	<b>İzleme Sıklığı</b>	<b>Rapor Sıklığı</b>
PG 3.1.1	50	0	0	1	0	0	0	6 ay	6 ay
PG 3.1.2	50	0	0	1	0	1	1	6 ay	6 ay
<b>Koordinatör Birim</b>	Okul Müdürlüğü								
<b>İş birliği Yapılacak Birimler</b>	İlçe Mem-İlçe Sağlık Müd								
<b>Riskler</b>	Engelli rampasının ihtiyaç duymayan bireyler tarafından kullanılması Güvenlik kamerası denetimi ihtiyacının karşılanabilmesi için Okul-Aile Birliği bütçesinin yetersizliği Eski yapılı binaların fiziksel şartlarının "Güvenli Okul" standartlarına uymaması, dönüştürmede yaşanan fiziksel güçlükler Okul kütüphanelerinin oda/sınıf/derslik vb. yetersiz olması.								
<b>Stratejiler</b>									
<b>Maliyet Tahmini</b>	10.000								
<b>Tespitler</b>									
<b>İhtiyaçlar</b>									

# **4.BÖLÜM**

## **MALİYETLENDİRME**

## 4. MALİYETLENDİRME

*Tablo ... Tahmini Maliyet Tablosu*

	2024	2025	2026	2027	2028	Toplam Maliyet
<b>Amaç 1</b>						
<b>Hedef 1.1</b>	0	0	0	0	0	0
<b>Hedef 1.2</b>	0	0	0	0	0	0
<b>Amaç 2</b>						
<b>Hedef 2.1</b>	0	0	0	0	0	0
<b>Hedef 2.2</b>	0	0	0	0	0	0
<b>Hedef 2.3</b>	0	0	0	0	0	0
<b>Hedef 2.4</b>	0	0	0	0	0	0
<b>Amaç 3</b>						
<b>Hedef 3.1</b>	0	10.000	0	0	0	10.000
<b>Genel Yönetim Giderleri</b>	10.000	20.000	30.000	30.000	40.000	
<b>TOPLAM</b>		30.000	30.000	30.000	40.000	

# **5.BÖLÜM**

## **İZLEME VE DEĞERLENDİRME**



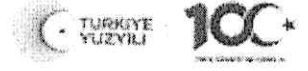
## 5. İZLEME VE DEĞERLENDİRME

Stratejik planlarda yer alan amaç ve hedeflere ulaşma durumlarının tespiti ve bu yolla stratejik planlardaki amaç ve hedeflerin gerçekleştirilebilmesi için gerekli tedbirlerin alınması izleme ve değerlendirme ile mümkün olmaktadır. Stratejik Planda yer alan performans göstergelerinin gerçekleşme durumlarının tespiti yılda iki kez yapılacaktır. Her yılın ilk altı ayında ilgili hedefe ait performans göstergelerinin performans düzeyi dikkate alınarak yapılan izlemenin ardından, yılsonu itibarıyla hedeflenen değere ulaşıp ulaşılmadığının analizi yapılacaktır.





T.C.  
DİLOVASI KAYMAKAMLIĞI  
İlçe Milli Eğitim Müdürlüğü



Sayı : E-64857633-602.04.01-103543036  
Konu : 2024-2028 Yılları Arası  
Resmi Okul/ Kurumların Stratejik Planları

31.05.2024

KAYMAKAMLIK MAKAMINA

İlgi : MEB Strateji Geliştirme Başkanlığı 06.10.2022 tarih ve 60162336 sayılı 2022/21 numaralı genelgesi.

İlgi Genelge gereği 2024 - 2028 yılları arasını kapsayan resmi okul ve kurumların stratejik planları düzenlenmiş olup müdürlüğümüzce uygun görülmektedir.

Makamlarınızca da uygun görülmesi halinde olurlarınıza arz ederim.

Rıfat ÖZMEN  
Müdür a.  
Şube Müdürü

OLUR  
Murat BALAY  
Kaymakam a.  
İlçe Milli Eğitim Müdürü

Ek :  
Tüm Okul/Kurumların  
Stratejik Plan Çalışmaları

Adres :

Bu belge güvenli elektronik imza ile imzalanmıştır.

Belge Doğrulama Adresi : <https://www.turkiye.gov.tr/meb-ebys>

Bilgi için: SILA KILIÇ

Telefon No : 0 ( ) \_\_\_\_\_

E-Posta:

Unvan : Memur

Kep Adresi : [meb@hs01.kep.tr](mailto:meb@hs01.kep.tr)

İnternet Adresi:

Faks: \_\_\_\_\_

Bu evrak güvenli elektronik imza ile imzalanmıştır. <https://evraksorgu.meb.gov.tr> adresinden 8404-fa96-339a-af4b-cc87 kodu ile teyit edilebilir.

